

1급

뷰티일러스트 디렉터 필기

· · · · · 목 차 · · · · ·

I. 뷰티&패션 일러스트 구도

II. 콘셉트 기획과 스토리텔링

III. 혼합 재료 창작기법

IV. 뷰티일러스트 디지털 & AI 기술 활용

V. 단원별 기출문제

· · · · ·

1. 뷰티 & 패션 일러스트 구도

뷰티와 패션 일러스트에서는 표현 목적에 따라 얼굴 중심 구도와 전신 구도가 명확하게 구분되며, 구도에 따라 표현 목적과 디자인 전달 방식이 달라진다.

특히 뷰티아트, 메이크업 디자인, 헤어스타일 표현에서는 얼굴 중심 구도가 중요하고, 패션 디자인과 스타일링 표현에서는 전신 구도가 중심이 되는 것이 일반적이다.

구도	특징	주요 표현 요소	활용분야
얼굴 중심 구도 (Beauty Illustration)	얼굴이 화면의 대부분 차지 메이크업 색채와 디테일 강조 헤어라인과 얼굴형 중요	메이크업 헤어라인 피부질감	메이크업 디자인 뷰티아트 작품 기획 뷰티아트 컨셉 보드
반신 구도 (Half Body Illustration)	스타일 강조	헤어스타일 넥라인 및 악세사리 패션상의	헤어스타일 디자인 뷰티 화보 스타일 스타일링 기획
전신 구도 (Full Body Illustration)	전체 비율 강조 의상 디자인 중심	실루엣 및 신체 비율 의복 형태	패션 디자인 스타일링 기획 컬렉션 디자인
동작 중심 구도 (Dynamic Fashion Illustration)	움직임 강조 의상 흐름 표현	신체의 움직임 옷자락의 움직임 머리카락의 움직임	패션 화보 컬렉션 디자인 스타일 컨셉 아트

1. 구도의 분류

① 얼굴 중심 구도 (Beauty Illustration)

- 얼굴 중심 구도는 메이크업 색상과 피부 질감을 가장 효과적으로 보여주는 구도이다.
- 눈, 입술, 피부 표현이 강조되며 뷰티 디자인과 메이크업 컨셉을 설명하기에 적합하다.
- 뷰티 일러스트에서는 작품 기획 단계에서 가장 기본적으로 사용되는 구도이다.

② 반신 구도 (Half Body)

- 반신 구도는 얼굴과 상체를 함께 표현하여 헤어스타일과 스타일링을 동시에 보여준다.
- 어깨선과 목선이 강조되어 패션 이미지와 뷰티 스타일의 조화를 표현하기 좋다.
- 헤어 디자인, 뷰티 화보, 스타일 컨셉 드로잉에서 많이 사용되는 구도이다.

③ 전신 구도 (Full Body)

- 전신구도는 인체비율과 의상의 실루엣을 전체적으로 표현하는 패션 일러스트의 기본 구도이다.
- 모델의 자세와 의상 형태를 강조하여 디자인 컨셉을 명확하게 전달할 수 있다.
- 패션 디자인, 스타일링 기획, 컬렉션 드로잉에서 가장 많이 활용되는 구도이다.

④ 동작 중심 구도 (Dynamic Pose)

- 동작 중심 구도는 모델의 움직임과 의상의 흐름을 강조하는 표현 방식이다.
- 몸의 방향과 선의 리듬을 통해 스타일의 에너지와 분위기를 전달한다.
- 패션 화보, 아트 패션 일러스트, 컨셉 디자인에서 많이 사용된다.

2. 구도의 중요성

뷰티 일러스트에서 구도(Composition)는 단순한 배치가 아니라, "메시지를 전달하는 구조"이자 "디자인 완성도를 좌우하는 핵심 요소다."

좋은 구도는 시선 흐름을 결정하고 중심이 되는 포인트를 강조하며 균형감을 통해 완성도를 만들 수 있으므로 구도는 매우 신중히 결정해야 한다. 구도의 기능들을 통해 중요성을 살펴보면 다음과 같다.

① 시선 유도 (Focus Control)

구도는 관람자의 시선을 특정 포인트로 자연스럽게 유도하여 작품의 핵심 요소를 먼저 인식하게 만드는 역할을 한다. 시선 흐름이 명확할수록 메이크업과 헤어의 의도가 정확하게 전달되며, 집중도와 완성도가 동시에 높아진다.

② 디자인 완성도 (Balance & Harmony)

구도는 요소 간의 위치와 비율을 조절하여 시각적인 안정감과 조화를 형성하는 핵심 구조이다. 균형이 잘 잡힌 구도는 작품을 더욱 세련되고 완성도 높게 보이게 하며, 작은 디테일의 완성도까지 끌어올린다.

③ 컨셉 전달력 (Concept Clarity)

구도는 단순한 배치가 아니라 작품의 분위기와 메시지를 전달하는 중요한 시각적 언어이다. 같은 메이크업이라도 구도에 따라 감성, 스타일, 아트적 방향성이 완전히 다르게 인식될 수 있다.

④ 실무 활용도 (Commercial Value)

구도는 광고, 화보, SNS 콘텐츠 등 실제 활용 환경에서 시각적 임팩트와 전달력을 결정짓는 중요한 요소이다. 효과적인 구도는 제품과 메이크업을 동시에 강조하여 브랜드 이미지와 상업적 가치를 극대화한다.

3. 뷰티 일러스트에서 자주 사용하는 구도 유형

① 정면 클로즈업 구도

정면 클로즈업 구도는 얼굴의 중심을 강조하여 메이크업의 색감과 디테일을 가장 명확하게 전달하는 기본 구도이다. 좌우 균형이 안정적으로 표현되기 때문에 교육용, 퍼스널컬러 분석, 베이지 메이크업 표현에 가장 효과적이다.

② 3/4 측면 구도

3/4 측면 구도는 얼굴의 입체감과 구조를 자연스럽게 드러내어 보다 생동감 있는 이미지를 만든다. 헤어 볼륨과 웨딩, 하이라이트 표현이 동시에 가능해 실무 화보나 스타일링 표현에 적합하다.



③ 프로파일(측면) 구도

프로파일 구도는 얼굴의 실루엣과 라인을 강조하여 형태 중심의 아름다움을 극대화하는 구도이다. 특히 헤어 디자인과 턱선, 코 라인의 조형미를 강조할 수 있어 아트워크나 헤어 작품 표현에 효과적이다.

④ 크롭 & 디테일 구도

크롭 & 디테일 구도는 눈, 입술, 피부 질감 등 특정 부위를 확대하여 집중적으로 표현하는 구도이다. 포인트 메이크업이나 제품 강조에 유리하며, 광고 및 SNS 콘텐츠에서 높은 시각적 임팩트를 만든다.



II. 콘셉트 기획과 스토리텔링

1. 콘셉트 보드 제작

콘셉트 보드는 꼭 필요한 과정이 아니라고 생각할 수 있지만, 주제와 콘텐츠가 탄탄한 기획을 원한다면 작품의 방향성을 시각적으로 정리하는 도구로서 필수적이다. 콘셉트 보드에서는 키워드와 컬러, 소재를 조합하여 스토리를 구성한다. 작품의 완성도는 기획 단계에서 결정된다.

① 키워드 도출법

키워드는 작품의 방향성과 감성을 결정하는 출발점으로, 하나의 중심 키워드에서 연관 키워드를 확장하며 구조를 만든다. 감각적인 단어 선택과 명확한 컨셉 정의가 이루어질수록 전체 스토리와 디자인의 일관성이 강화된다.

✓ 체크포인트

- 너무 많은 키워드 사용하는 것보다 3~5개로 압축하여 사용
- 감성 + 시각 요소 함께 포함 (예: 우아함 + 골드 + 글로우)
- 추상적인 단어만 사용하지, 시각화 가능한 단어를 필수 사용

② 테마 확장 기법

테마 확장은 하나의 키워드를 기반으로 이미지, 소재, 시대성, 스타일 등을 연결하여 컨셉의 깊이를 확장하는 과정이다. 다양한 시각 자료와 레퍼런스를 활용해 스토리를 구체화하면 작품의 독창성과 완성도가 높아진다.

✓ 체크포인트

- 무작정 확장보다는 중심 컨셉과 연결된 확장만
- 레퍼런스 과다 혼합의 느낌이 들지 않도록, 톤 & 무드 통일 유지
- 시대·문화 요소 활용 시 일관성 유지
- 헤어·메이크업·의상 연결까지 고려

③ 컬러 스토리 설계

컬러 스토리는 작품의 분위기와 감정을 시각적으로 전달하는 핵심 요소로, 주조색·보조색·포인트색의 구조로 설계한다. 컬러 간의 조화와 대비를 통해 시선 흐름과 감정 표현을 동시에 컨트롤할 수 있다.

✓ 체크포인트

- 색상 과다 사용하는 것보다 3~4컬러 중심 구성
- 퍼스널컬러 / 피부톤 고려 필수
- 헤어·메이크업·배경 컬러 연결
- 색의 명도·채도 대비 설계 중요

2. 트렌드 분석과 시각화

뷰티 일러스트에서 과업별 제안 및 포트폴리오 작성을 위한 목적이라면, 뷰티 트렌드를 단순 모방이 아니라 해석하여 표현하는 해석 과정이 필요하다. 트렌드에 따른 색상 흐름과 질감 변화를 분석하여 디자인, 시대적 감성을 시각적인 언어로 표현하고, 변환하는 과정이다.

① 글로벌 뷰티 트렌드 리서치

글로벌 트렌드는 다양한 국가의 브랜드, 패션, 문화 요소를 종합적으로 분석하여 흐름을 읽는 과정이다. 디지털 플랫폼과 컬렉션, 브랜드 캠페인을 기반으로 시각 자료를 수집하고 비교 분석하는 것이 중요하다. (예시: Seoul Fashion Week 메이크업 해석 사례 리서치 등) 트렌드를 반영한 일러스트는 현실성과 공감도를 높여 교육, 콘텐츠, 상업적 활용까지 확장성을 가진다.

✓ 체크포인트

- 단일 국가 기준으로 조사하는 것보다 한국·유럽·미국·일본 비교
- 플랫폼 활용: Instagram / Pinterest / 브랜드 룩북
- 패션 트렌드와 함께 분석 (헤어·메이크업 연결)
- 시즌별 변화 (S/S, F/W) 반드시 구분

② 컬러트렌드 리서치

컬러트렌드는 뷰티 일러스트의 분위기와 감정을 결정하는 핵심 요소로, 시대성과 감성을 반영한다. 트렌드 컬러를 기반으로 색 구조를 설계하면 작품의 완성도와 전문성이 크게 향상된다.

✓ 체크포인트

- 단일 컬러 사용하는 것보다 컬러 조합 설계 필수
- 명도·채도·온도감 함께 고려
- 퍼스널컬러와 트렌드 컬러 연결
- 헤어·메이크업·배경 컬러 통합 설계

③ 리서치 자료 분석 프로세스

컬러와 트렌드 리서치 분석은 자료를 모으는 과정이 아니라, 반복되는 시각 언어를 읽고 작품 기획으로 전환하는 과정이다.

따라서 일반적으로는 리서치 목적 설정 → 자료 수집 → 시각 자료 분류 → 키워드 추출 → 컬러 분석 → 비교 분석 → 적용 해석 → 컨셉 정리 등의 과정을 거치는 것이 좋다. 이 과정은 뷰티일러스트를 제작하는 과정으로도 유용하지만, 실제 메이크업 작품이나 뷰티작품을 설계하는 과정에서도 아주 중요한 과정이 될 수 있다.

○ 1단계. 리서치 목적 설정

가장 먼저 무엇을 위한 트렌드 분석인지 목적을 분명히 설정해야 한다. 교육용인지, 작품 기획용인지, 브랜드 제안용인지에 따라 수집해야 할 자료의 방향과 깊이가 달라진다.

◦ 2단계. 자료 수집 범위 설정

리서치 자료는 K-Beauty, 글로벌 브랜드, 런웨이, SNS, 뷰티 화보, 컬러 기관 자료 등으로 범위를 나누어 수집한다. 한 가지 채널만 보는 것이 아니라 서로 다른 출처를 함께 비교해야 실제 흐름을 입체적으로 파악할 수 있다.

◦ 3단계. 시각 자료 분류

수집한 자료는 피부 표현, 아이 메이크업, 립 컬러, 헤어 컬러, 질감, 전체 무드처럼 항목별로 정리해야 한다. 분류가 잘 되어야 공통 요소와 반복되는 흐름이 명확하게 보인다.

◦ 4단계. 핵심 키워드 추출

분류된 자료를 바탕으로 반복적으로 나타나는 분위기와 표현 방식을 키워드로 정리한다. 이 단계에서는 단순히 예쁘다는 감상이 아니라, 소프트 글로우·클린 누드·시어 핑크처럼 구체적인 언어로 정리하는 것이 중요하다.

◦ 5단계. 컬러 추출 및 분석

선별된 자료에서 주요 색상을 추출하고, 어떤 색이 중심색인지 보조색인지 포인트색인지 구조적으로 분석한다. 이 과정을 통해 트렌드가 단순한 단일 색이 아니라, 조합과 대비의 방식으로 나타난다는 점을 파악할 수 있다.

◦ 6단계. 트렌드의 공통점과 차이점 비교

K-Beauty와 글로벌 트렌드, 브랜드별 방향성, 시즌별 차이를 비교하면서 어떤 요소가 공통적으로 강하게 나타나는지 확인한다. 동시에 서로 다른 시장이나 브랜드가 어떤 방식으로 차별화되는지도 함께 읽어야 기획력이 높아진다.

◦ 7단계. 뷰티 일러스트 적용 가능성 해석

분석한 컬러와 트렌드를 실제 일러스트에 어떻게 적용할지 해석하는 단계가 필요하다. 피부, 헤어, 포인트 메이크업, 배경, 전체 무드에 어떤 비율과 방식으로 사용할지 연결해야 기획이 구체화된다.

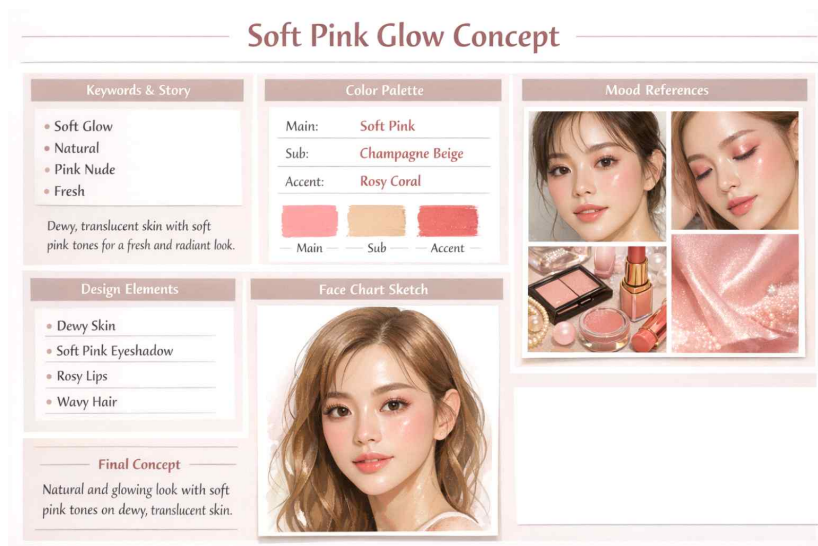
◦ 8단계. 컬러 스토리와 컨셉 문장 정리

최종적으로 분석 내용을 하나의 스토리와 컨셉 문장으로 정리해야 한다. 이 단계에서 리서치 결과가 단순 자료 모음이 아니라, 실제 작품 기획서와 컨셉보드로 연결되는 설계가 된다.

3. 뷰티 일러스트 컨셉보드 실기

뷰티 일러스트 컨셉보드는 키워드, 컬러, 무드, 레퍼런스를 체계적으로 정리하여 작품의 방향성과 스토리를 시각적으로 설계하는 도구이다.

템플릿 작성 시에는 컨셉 키워드 → 컬러 구조 → 이미지 레퍼런스 → 구도 설계 순으로 구성하여 전체 흐름이 자연스럽게 연결되도록 해야 한다. 완성된 컨셉보드는 단순한 자료 정리가 아니라, 실제 일러스트 제작의 기준이 되는 설계도 역할을 하며, 시각적 요소들과 주제를 한눈에 볼 수 있도록 정리함으로써 뷰티일러스트의 완성도와 이해도를 높이는 데에 큰 역할을 할 수 있다.



III. 혼합 재료 창작기법(Mixed Media)

뷰티 일러스트의 혼합 재료 창작기법은 드로잉, 수채, 디지털, 콜라주 등 다양한 표현 방식을 결합하여 보다 입체적이고 감각적인 이미지를 만드는 방법이다. 서로 다른 재료의 질감과 색감이 결합되면서 피부 표현, 헤어 질감, 메이크업 효과를 더욱 풍부하게 표현할 수 있다. 이 기법은 창의적인 스타일 확장과 차별화된 작품 연출에 효과적이며, 트렌디한 뷰티 아트 표현에 중요한 역할을 한다.

1. 믹스미디어(Mixed Media) 표현의 목적

서로 다른 재료를 결합하여 표현의 깊이를 확장한다. 평면 드로잉에 콜라주나 오브제를 추가하면 입체감이 강화된다. 질감 대비는 시각적 긴장감을 만든다.

◦ 평면 + 입체 결합

평면 드로잉이나 디지털 일러스트 위에 실제 소재나 입체 요소를 결합하여 시각적 깊이와 현실감을 강화하는 표현 기법이다.

종이, 패브릭, 글리터, 입체 파츠, 머리카락 등을 선택하여 컨셉에 맞게 레이어링하고, 중심 포인트 부분에 집중적으로 배치하는 것이 중요하다. 이 과정에서는 평면과 입체의 비율을 조절하여 과도한 입체감으로 인해 전체 균형이 무너지지 않도록 설계해야 한다.



◦ 질감 대비 강조

믹스미디어를 함으로써 생기는 질감 대비는 매트와 글로우, 부드러움과 거침 등 서로 다른 촉감적 이미지를 대비시켜 시각적 긴장감과 완성도를 높인다.

피부는 글로우하게, 배경은 매트하게, 혹은 립은 글로시·아이 메이크업은 소프트 매트처럼 질감을 의도적으로 분리하여 설계한다. 이 과정에서 질감이 명확히 구분되어야 시선이 분산되지 않고, 강조 포인트가 더욱 선명하게 드러난다.

◦ 시선 흐름 유도

믹스미디어에서는 다양한 요소가 결합되기 때문에 시선 흐름을 설계하지 않으면 시각적 혼란이 발생할 수 있다.

컬러 대비, 명도 차이, 입체 요소의 배치, 하이라이트 위치 등을 활용하여 시선이 자연스럽게 이동하도록 구성한다. 일반적으로 '얼굴 중심 → 포인트 메이크업 → 장식 요소' 순으로 흐름을 설계하면 작품의 전달력이 높아진다.



2. 구도를 이용한 믹스미디어 입체표현

다양한 층을 두어 쌓아올리는 레이어링 기법은 앞·중간·뒤의 층을 나누어 요소를 배치함으로써 화면에 깊이와 입체감을 만들어주는 방법으로, 공간감을 형성하는 핵심이다. 일부를 절개하거나 덧붙이면 시선이 자연스럽게 이동한다. 평면을 넘어선 표현은 작품의 예술성을 높인다. 예를 들어 얼굴 앞에는 장식이나 질감 요소를 겹치고, 뒤에는 흐릿한 배경이나 색 레이어를 두면 자연스럽게 거리감이 형성된다. 또한 일부를 겹치거나 가리거나 잘라내는 표현(오버랩, 크롭)을 활용하면 시선이 이동하면서 공간과 구조를 더 쉽게 이해할 수 있다. 하지만 복잡한 구성으로 인해 시선을 오히려 분산시킬 수 있으므로, 전체 구도에 대해 다시 한번 점검해서 결과적으로 표현이 오버되지 않도록 체크해야한다.

◦ 삼각구도

삼각구도는 얼굴, 헤어, 장식 요소를 삼각형 형태로 배치하여 안정감과 시선 집중을 동시에 만드는 구도이다.

위쪽 또는 아래쪽을 기준으로 시선이 자연스럽게 모임과 중심 포인트를 강조하기에 효과적이며 특히 얼굴 중심을 정점으로 두고 양옆에 헤어나 장식을 배치하면 입체감이 강화된다.

✓ 핵심 포인트 : [중심 → 양옆 → 다시 중심]으로 흐르는 안정적 구조 설계

◦ 대칭구도

대칭구도는 좌우 균형을 동일하게 맞추어 안정적이고 정제된 이미지를 만드는 구도이다. 뷰티 일러스트에서는 얼굴 중심선을 기준으로 메이크업과 헤어를 균형 있게 배치하는 것이 특징이다. 이 구도는 클래식하고 고급스러운 이미지를 표현하는 데 적합하다.

✓ 핵심 포인트: 완벽한 균형 유지 + 작은 비대칭 디테일로 자연스러움 추가

◦ 비대칭구도

비대칭구도는 좌우 균형을 일부러 깨면서도 시각적 안정감을 유지하는 감각적인 구도이다.

한쪽에 포인트를 집중시키고 다른 쪽은 여백이나 단순 요소로 처리하여 시선을 유도한다.

트렌디하고 아트적인 분위기를 표현할 때 효과적이다.

✓ 핵심 포인트: 불균형 속 균형 → 무게 중심과 시선 흐름을 반드시 계산

◦ Z구도

Z구도는 시선이 Z 형태로 이동하도록 설계하여 자연스럽게 전체 요소를 읽게 만드는 구도이다. 상단 → 중앙 → 하단으로 흐르며 얼굴, 메이크업, 장식 요소를 순차적으로 강조할 수 있다.

특히 헤어 흐름, 액세서리, 컬러 배치를 통해 동적인 느낌을 만들 수 있다.

✓ 핵심 포인트: 시선 이동 경로를 명확히 설정하여 흐름이 끊기지 않도록 구성

◦ 황금비 구도

황금비 구도는 1:1.618 비율을 기반으로 가장 자연스럽게 아름답게 보이는 배치를 만드는 구도이다. 이 비율은 자연, 건축, 예술 등 다양한 분야에서 반복적으로 나타나며 인간이 가장 편안하게 인식하는 비례로 알려져 있다.

얼굴의 주요 포인트(눈, 입, 헤어 볼륨 등)를 황금비 위치에 배치하면 시각적 완성도가 높아진다. 과도한 장식 없이도 균형 잡힌 고급스러운 이미지를 연출할 수 있다.

✓ 핵심 포인트: "자연스러운 비율"을 활용하여 과하지 않게 중심 강조

IV. 뷰티일러스트 디지털 & AI 기술 활용

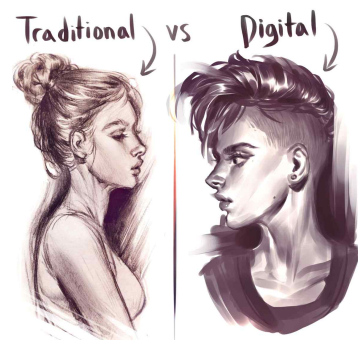
뷰티일러스트 드로잉은 형태, 비율, 구조를 이해하는 가장 기본적인 시각 언어 훈련이다. 특히 뷰티일러스트에서는 피부, 헤어, 메이크업의 미세한 질감과 균형을 표현하기 위해 기초 드로잉 능력이 필수적이다. AI와 디지털 기술이 발전해도, 결과물을 판단하고 수정하는 기준은 결국 작가의 드로잉 이해력에서 나오기 때문이다.

당연히 드로잉 기술을 익힌 이후라면, 시대의 흐름에 따라 발전해온 디지털 기술과 AI기술을 활용하고 그 기법을 이해하고 습득하는 것이 필수적이다.

1. 디지털 기술의 시대적 발전

디지털 기술의 발전은 더 빠르고 효율적인 작업 환경을 요구하는 산업적 변화에서 시작되었다. 컴퓨터 성능 향상과 소프트웨어 발전으로 이미지 제작과 수정이 쉬워지면서, 아날로그 작업의 한계를 보완할 수 있게 되었다.

최근에는 인공지능 기술까지 결합하여 단순한 제작을 넘어 창의적 기획과 확장까지 가능해지는 방향으로 발전하고 있다.



1단계: 아날로그 → 디지털 전환 (2000년대 초)

종이, 색연필, 수채화 기반 작업이 포토샵+타블렛으로 이동
레이어 개념 도입 → 수정과 반복 작업 가능
뷰티일러스트에서 피부 톤 보정 및
메이크업 컬러 테스트가 쉬워짐



2단계: 전문 드로잉 툴의 발전 (2010년대)

Procreate, Clip Studio 등 전용 드로잉 앱 등장
브러시 다양화 → 피부, 헤어 질감 표현 강화
모바일(iPad) 기반 작업 → 실시간 작업 및 교육 가능

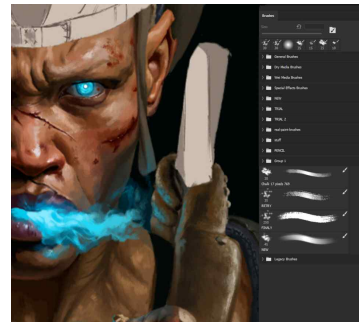


Source

Reference

3단계: AI 보조 기술 등장 (2020년대 초)

AI 이미지 생성 → 컨셉 기획 속도 급증
스타일 변환, 컬러 추천, 레퍼런스 자동 생성
“아이디어 단계”가 매우 빠르게 변화



4단계: AI + 드로잉 하이브리드 (현재)

AI → 드로잉 → 보정 → AI 재가공 구조
AI는 도구, 드로잉은 기준
뷰티 실무에서는 수정 능력이 핵심 경쟁력

2. 디지털 기술 실무 활용 프로그램

디지털 프로그램은 단순히 그림을 그리는 도구가 아니라, 다양한 시각적 요소를 정밀하게 제어할 수 있는 기능을 제공한다. 레이어를 활용해 피부, 메이크업, 헤어를 분리하여 작업할 수 있으며, 색상·명도·채도를 자유롭게 조절해 다양한 스타일을 실험할 수 있다. 또한 보정, 합성, 질감 표현 기능을 통해 실제 뷰티 화보와 유사한 완성도를 구현할 수 있다.

① 디지털 기술 활용의 장점

디지털 기술은 반복 수정과 다양한 시도에 매우 유리하여, 하나의 이미지로 여러 가지 메이크업과 헤어 스타일을 빠르게 변형할 수 있다. 작업 과정이 기록되기 때문에 교육이나 포트폴리오 제작에도 활용도가 높으며, 결과물을 다양한 형태로 재가공할 수 있다. 특히 시간과 비용을 절감하면서도 높은 완성도의 결과물을 제작할 수 있다는 점이 가장 큰 장점이다.

② 드로잉 + 디지털 혼합 사용의 장점

드로잉은 형태와 구조를 정확하게 잡아주는 역할을 하고, 디지털은 그 위에 색감과 질감을 정교하게 구현하는 역할을 한다. 두 가지를 함께 사용하면 작업의 정확성과 완성도를 동시에 높일 수 있으며, 창의적인 표현과 실무적인 결과를 모두 충족할 수 있다. 특히 뷰티일러스트에서는 드로잉으로 균형을 잡고 디지털로 디테일을 완성하는 과정이 가장 이상적인 작업 방식이다.



3. 뷰티일러스트 디지털 프로그램

뷰티일러스트 제작은 단일 도구의 숙련만으로 완성되는 기술이 아니라, 서로 다른 기능 영역이 결합된 통합적 시각 표현 과정이다.

드로잉은 형태와 비율, 구조에 대한 이해를 기반으로 시각적 정확성을 확보하는 역할을 하며, 디지털 보정은 색감과 질감을 정교하게 조절하여 완성도를 높인다. 여기에 AI 기술은 다양한 시각적 아이디어를 빠르게 확장하고 실험할 수 있는 환경을 제공하며, 3D 및 구조 이해는 입체적 사고를 통해 보다 설득력 있는 이미지를 구현하게 한다. 이러한 요소들은 각각 독립적인 기능이 아니라 상호 보완적인 관계로 작용하며, 하나의 결과물을 구성하는 유기적인 시스템으로 이해할 필요가 있다.

1 기본 그래픽 프로그램

① 어도비 포토샵(Adobe Photoshop)

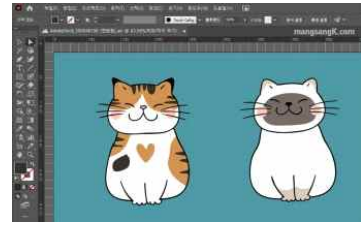
- 주요기능
 - 4레이어 기반 이미지 편집 및 합성 기능
 - 피부 보정, 색보정, 리터칭 기능
 - 브러시를 활용한 디지털 페인팅
 - 합성 모드 및 마스크를 활용한 정밀 작업
 - AI 기반 자동 선택 및 생성 기능
- 특징
 - 픽셀 기반(Raster) 이미지 작업에 최적화된 프로그램
 - 사진 보정과 디지털 페인팅을 동시에 수행 가능
 - 세밀한 디테일 표현과 자연스러운 질감 구현이 강점
 - 뷰티 분야에서는 피부, 헤어, 메이크업 표현에 매우 적합
- 활용분야
 - 뷰티일러스트 및 메이크업 아트웍 제작
 - 화보 이미지 리터칭 및 피부 보정
 - Before & After 이미지 제작
 - SNS 콘텐츠 및 광고 비주얼 디자인
 - 헤어·메이크업 시뮬레이션 이미지 제작



△ 어도비 포토샵

② 어도비 일러스트(Adobe Illustrator)

- 주요기능
 - 벡터 기반 드로잉 및 그래픽 제작
 - 펜툴을 활용한 정교한 라인 작업
 - 컬러 차트 및 인포그래픽 제작
 - 확대/축소 시 품질 유지
 - 타이포그래피 및 레이아웃 디자인
- 특징
 - 수학적 계산 기반의 벡터(Vector) 이미지 프로그램
 - 확대해도 깨지지 않는 선명한 결과를 유지
 - 로고, 차트, 교육자료 등 구조적인 디자인에 적합
 - 정밀한 선과 깔끔한 형태 표현에 강점
- 활용분야
 - 페이스 차트 및 메이크업 도식화
 - 퍼스널컬러 차트 및 컬러 시스템 제작
 - 교육용 인포그래픽 및 교재 디자인
 - 로고 및 브랜드 아이덴티티 제작
 - 포스터 및 인쇄물 디자인

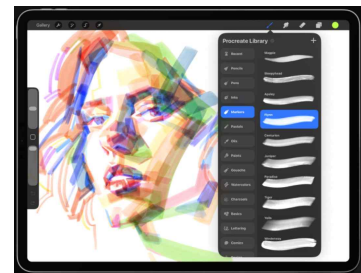


△ 어도비 일러스트

2 드로잉 특화 프로그램

① 프로크리에이트(Procreate)

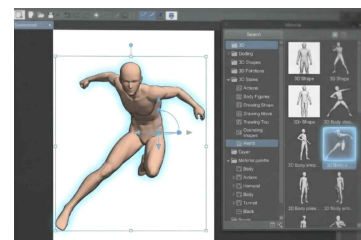
- 특징
 - iPad 기반 직관적인 인터페이스
 - 브러시 표현력이 뛰어나 피부·헤어 질감 표현에 강함
- 활용법
 - 페이스 차트 및 메이크업 디자인 스케치
 - 피부 질감(글로우/매트) 표현 연습
 - 빠른 컨셉 드로잉 제작



△ 프로크리에이트

② 클립스튜디오(Clip Studio Paint)

- 특징
 - 정교한 라인 작업과 디테일 표현에 강점
 - 레이어 및 브러시 커스터마이징 기능 우수
- 활용법
 - 속눈썹, 눈썹, 헤어 결 등 디테일 표현
 - 정밀한 뷰티 일러스트 작업
 - 라인 중심 작품 제작



△ 클립스튜디오

3 AI 이미지 생성 및 보조 도구

① 미드저니(Midjourney) / 스테이블 디퓨전(Stable Diffusion)

○ 특징

- 다양한 스타일과 컨셉을 빠르게 생성
- 색감, 메이크업, 헤어 스타일 실험 가능

○ 활용법

- 메이크업 트렌드 컨셉 기획
- 컬러 팔레트 및 스타일 레퍼런스 생성
- 뷰티 화보 아이디어 개발

② 런웨이(Runway) / AI 리터칭 툴

○ 특징

- AI 기반 자동 보정 및 편집 기능
- 빠른 이미지 수정 및 변형 가능

○ 활용법

- 피부 보정 및 배경 제거
- 메이크업 수정 시뮬레이션
- 작업 시간 단축



A cute and white cat, with studio lighting, white background



A cute and white cat, with studio lighting, white background, jumping towards a butterfly

△ 미드저니

4 3D & 구조 이해 프로그램

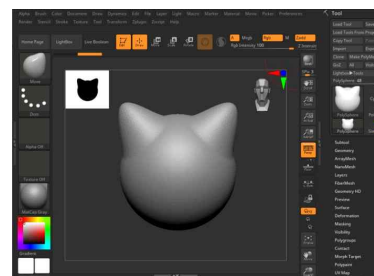
① 블렌더(Blender) / 지브러시(ZBrush)

○ 특징

- 3D 모델을 통한 입체 구조 이해
- 조명과 각도에 따른 형태 분석 가능

○ 활용법

- 얼굴 구조 및 명암 학습
- 다양한 각도의 레퍼런스 제작
- 헤어 볼륨 구조 이해



△ 지브러시(ZBrush)

5 색채 및 디자인 협업 도구

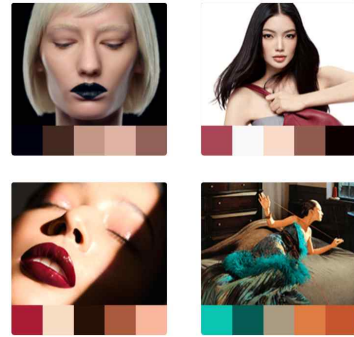
① 어도비컬러(Adobe Color) / 클러스(Colors)

○ 특징

- 색상 조합 및 컬러 팔레트 자동 생성
- 퍼스널컬러 및 트렌드 컬러 분석 가능

○ 활용법

- 메이크업 컬러 조합 설계
- 퍼스널컬러 기반 색상 연구
- 교육용 컬러 차트 제작



△ 어도비컬러(Adobe Color)

② 피그마(Figma) / 캔바(Canva)

○ 특징

- 간편한 레이아웃 및 디자인 제작
- 협업 및 공유 기능 우수

○ 활용법

- 뷰티 교육자료 제작
- 포트폴리오 디자인
- SNS 콘텐츠 제작



△ 피그마(Figma)



4-4. 디지털 일러스트 활용을 위한 필수용어

디지털 일러스트에서 사용하는 용어는 크게 기능, 파일 형식, 도구로 구분된다. 기능은 이미지를 표현하고 수정하는 과정의 원리를 의미하며, 파일 형식은 작업 결과를 저장하고 전달하는 방식이다. 디지털방식으로 구현가능한 기능들을 이해하기에도 필수적이며, 실무 활용에도 적용해볼 수 있다.

1 기능 및 이미지 설정

용어	설명
RGB	Red, Green, Blue의 빛의 삼원색으로 구성된 컬러 모드로, 주로 디지털 화면에서 사용된다.
CMYK	Cyan, Magenta, Yellow, Black의 네 가지 잉크 색으로 구성된 컬러 모드로, 인쇄물 제작에 사용된다.
해상도(DPI)	1인치 안에 포함된 픽셀의 수를 나타내는 단위로, 이미지의 선명도와 밀도를 결정한다.
색보정 (Color Correction)	이미지의 색상, 명도, 채도를 조정하여 자연스럽게 균형 잡힌 색감을 만드는 작업이다.
화이트 밸런스 (White Balance)	색 온도를 조절하여 이미지의 색이 실제처럼 자연스럽게 보이도록 맞추는 기능이다.
톤 커브 (Tone Curve)	밝기와 대비를 곡선 형태로 조절하여 이미지의 명암과 분위기를 세밀하게 조정하는 기능이다.
히스토그램 (Histogram)	이미지의 밝기 분포를 그래프로 나타내어 노출과 명암 상태를 분석할 수 있게 하는 도구이다.
언샤프 마스크	이미지의 경계 대비를 높여 윤곽을 또렷하게 만드는 선명도 보정 기능이다.
샤프닝 (Sharpen)	이미지의 디테일을 강조하여 선명도를 높이는 보정 기능이다.
흐림 (Blur)	이미지의 경계를 부드럽게 만들어 자연스럽게거나 초점 효과를 표현하는 기능이다.

2 파일명 (File Format)

용어	설명
AI	Adobe Illustrator에서 사용하는 벡터 기반의 전용 파일 형식으로, 확대해도 품질이 유지되며 인쇄용 디자인에 적합하다.
PSD	Adobe Photoshop의 전용 파일 형식으로, 레이어 정보를 유지한 상태로 저장되어 수정과 편집이 용이하다.
JPG(JPEG)	압축 방식의 이미지 파일 형식으로, 용량이 작고 호환성이 높아 일반적인 이미지 저장과 공유에 널리 사용된다.
BMP	압축되지 않은 비트맵 이미지 파일 형식으로, 화질 손실이 없지만 파일 용량이 큰 것이 특징이다.
CLIP	CLIP STUDIO PAINT에서 사용하는 전용 파일 형식으로, 해당 프로그램에서 작업한 레이어와 설정 정보를 그대로 저장할 수 있다.

3 도구명 (Tool)

용어	설명
브러시 (Brush)	디지털 드로잉에서 선과 색을 표현하는 기본 도구로, 다양한 질감과 효과를 구현할 수 있다.
스포이드 (Eyedropper)	이미지에서 특정 색상을 추출하여 동일한 색을 사용할 수 있게 하는 도구이다.
컬러 피커 (Color Picker)	원하는 색상을 선택하거나 조정할 수 있는 도구로, 색상·명도·채도를 설정할 수 있다.
그라디언트 도구 (Gradient Tool)	두 가지 이상의 색을 자연스럽게 연결하여 부드러운 색 변화 효과를 만드는 도구이다.

4 기능 + 도구 혼합 개념

용어	설명
레이어	이미지를 여러 층으로 나누어 각각 독립적으로 편집할 수 있게 하는 기능이다.
마스크	특정 영역을 보이거나 숨겨 선택적으로 편집할 수 있도록 하는 기능이다.
클리핑 마스크	아래 레이어의 형태를 기준으로 위 레이어의 표현 범위를 제한하는 기능이다.
합성 모드	레이어 간 색상과 명암이 결합되는 방식을 설정하여 다양한 시각 효과를 만드는 기능이다.
트랜스폼	이미지의 크기, 위치, 회전, 비율 등을 자유롭게 변형하는 기능이다.
브러시	선과 색을 표현하는 기본 도구로, 설정에 따라 다양한 질감과 효과를 구현할 수 있다.

V. 단원별 기출문제

1. 뷰티와 패션 일러스트에서 구도를 결정하는 가장 큰 기준은 무엇인가?

- ① 모델의 인지도
- ② **표현 목적**
- ③ 사용 재료
- ④ 작업 시간

2. 메이크업 디자인과 뷰티아트 작품 기획에서 가장 중요하게 다뤄지는 구도는?

- ① 전신 구도
- ② 동작 중심 구도
- ③ **얼굴 중심 구도**
- ④ 배경 중심 구도

3. 얼굴 중심 구도(Beauty Illustration)의 특징으로 옳은 것은?

- ① 의상의 실루엣을 강조한다.
- ② **얼굴이 화면의 대부분을 차지한다.**
- ③ 신체의 움직임을 표현한다.
- ④ 의복의 형태를 주로 보여준다.

4. 메이크업의 색채와 디테일을 강조하며 눈, 입술, 피부 표현이 강조되는 구도는?

- ① 반신 구도
- ② 전신 구도
- ③ **얼굴 중심 구도**
- ④ 동작 중심 구도

5. 반신 구도(Half Body Illustration)에서 주로 강조되는 요소가 아닌 것은?

- ① 헤어스타일
- ② 넥라인 및 액세서리
- ③ 패션 상의
- ④ **하의 실루엣**

6. 어깨선과 목선이 강조되어 패션 이미지와 뷰티 스타일의 조화를 표현하기 좋은 구도는?

- ① 얼굴 중심 구도
- ② **반신 구도**
- ③ 전신 구도
- ④ 동작 중심 구도

7. 패션 디자인의 기본 구도로, 모델의 자세와 의상 형태를 강조하는 구도는?

- ① **전신 구도**
- ② 반신 구도
- ③ 얼굴 중심 구도
- ④ 크롭 구도

8. 동작 중심 구도(Dynamic Pose)를 주로 사용하는 분야는?

- ① 증명사진
- ② **패션 화보**
- ③ 기초 메이크업 교육
- ④ 제품 상세 페이지

9. 뷰티 일러스트에서 구도의 정의로 가장 적합한 것은?

- ① 단순한 요소의 배치
- ② 메시지를 전달하는 구조
- ③ 색상의 조합
- ④ 도구의 사용법

10. 좋은 구도가 작품에 미치는 영향이 아닌 것은?

- ① 시선 흐름 결정
- ② 중심 포인트 강조
- ③ 균형감을 통한 완성도
- ④ 재료 소모량 감소

11. 구도의 기능 중 관람자가 작품의 핵심 요소를 먼저 인식하게 만드는 것은?

- ① 시선 유도
- ② 디자인 완성도
- ③ 컨셉 전달력
- ④ 실무 활용도

12. 얼굴의 중심을 강조하며 좌우 균형이 안정적인 구도는?

- ① 3/4 측면 구도
- ② 정면 클로즈업 구도
- ③ 프로파일 구도
- ④ 크롭 구도

13. 퍼스널컬러 분석이나 베이직 메이크업 표현에 가장 효과적인 구도는?

- ① 동작 중심 구도
- ② 프로파일 구도
- ③ 정면 클로즈업 구도
- ④ 전신 구도

14. 얼굴의 입체감과 구조를 드러내며 헤어 볼륨과 웨딩 표현에 적합한 구도는?

- ① 정면 구도
- ② 3/4 측면 구도
- ③ 전신 구도
- ④ 배경 구도

15. 프로파일(측면) 구도에서 가장 강조되는 조형미는?

- ① 눈동자의 색상
- ② 입술의 질감
- ③ 턱선과 코 라인의 실루엣
- ④ 의상의 무늬

16. 특정 부위를 확대하여 포인트 메이크업이나 제품을 강조하는 구도는?

- ① 크롭 & 디테일 구도
- ② 전신 구도
- ③ 반신 구도
- ④ 3/4 측면 구도

17. 광고 및 SNS 콘텐츠에서 높은 시각적 임팩트를 만들기 위해 자주 사용되는 구도는?

- ① 전신 구도
- ② 크롭 & 디테일 구도
- ③ 동작 중심 구도
- ④ 정면 클로즈업 구도

18. 다음 중 얼굴 중심 구도의 활용 분야가 아닌 것은?

- ① 메이크업 디자인
- ② 뷰티아트 작품 기획
- ③ 컬렉션 디자인
- ④ 뷰티아트 컨셉 보드

19. 의상의 흐름과 신체의 움직임을 통해 스타일의 에너지를 전달하는 구도는?

- ① 동작 중심 구도
- ② 정면 구도
- ③ 반신 구도
- ④ 프로파일 구도

20. 뷰티 일러스트 기획 단계에서 가장 기본적으로 사용되는 구도는?

- ① 전신 구도
- ② 얼굴 중심 구도
- ③ 동작 중심 구도
- ④ 배경 구도

21. 작품의 방향성을 시각적으로 정리하는 도구로서 필수적인 과정은?

- ① 재료 구매
- ② 콘셉트 보드 제작
- ③ 액자 제작
- ④ 전시 홍보

22. 콘셉트 보드에서 스토리를 구성하기 위해 조합하는 요소가 아닌 것은?

- ① 키워드
- ② 컬러
- ③ 소재
- ④ 작가의 경력

23. 작품의 방향성과 감성을 결정하는 출발점은 무엇인가?

- ① 키워드 도출
- ② 스케치
- ③ 채색
- ④ 서명

24. 키워드 도출 시 권장되는 적정 개수는?

- ① 1~2개
- ② 3~5개
- ③ 10개 이상
- ④ 제한 없음

25. 테마 확장 기법에 대한 설명으로 옳은 것은?

- ① 무조건 많이 확장한다.
- ② 중심 컨셉과 연결된 확장만 한다.
- ③ 레퍼런스를 최대한 많이 혼합한다.
- ④ 시대적 일관성은 무시해도 된다.

26. 컬러 스토리 설계 시 기본 구조에 포함되지 않는 것은?

- ① 주조색
- ② 보조색
- ③ 포인트색
- ④ 형광색

27. 컬러 스토리 설계 시 고려해야 할 사항으로 틀린 것은?

- ① 3~4컬러 중심 구성
- ② 퍼스널컬러 고려
- ③ 배경 컬러 무시
- ④ 명도·채도 대비 설계

28.뷰티 트렌드를 단순 모방하지 않고 시각적 언어로 표현하는 과정은?

- ① 해석 과정
- ② 복사 과정
- ③ 암기 과정
- ④ 생략 과정

29. 글로벌 뷰티 트렌드 리서치를 위해 활용하기 적합한 플랫폼은?

- ① 인스타그램/핀터레스트
- ② 뉴스 신문
- ③ 기상청 홈페이지
- ④ 백과사전

30. 리서치 자료 분석 프로세스의 첫 번째 단계는?

- ① 자료 수집
- ② 리서치 목적 설정
- ③ 컬러 추출
- ④ 컨셉 문장 정리

31. 리서치 자료 수집 범위를 설정할 때 입체적 파악을 위해 필요한 방법은?

- ① 한 가지 채널만 본다.
- ② 서로 다른 출처를 비교한다.
- ③ 최신 자료만 본다.
- ④ 텍스트 자료만 모은다.

32. 수집한 시각 자료를 항목별(피부, 아이 등)로 정리하는 단계는?

- ① 자료 수집
- ② 시각 자료 분류
- ③ 키워드 추출
- ④ 컬러 분석

33. 키워드 추출 단계에서 강조되는 정리 방식은?

- ① '예쁘다'와 같은 단순 감상
- ② 구체적인 언어(소프트 글로우 등)
- ③ 작가의 이름
- ④ 작품의 가격

34. 컬러 분석 단계에서 파악해야 하는 점은?

- ① 색의 역사
- ② 단일 색상의 종류
- ③ 조합과 대비의 방식
- ④ 물감의 제조사

35. K-Beauty와 글로벌 트렌드를 비교하며 확인해야 할 요소는?

- ① 공통점과 차이점
- ② 자료의 용량
- ③ 검색 키워드 순위
- ④ 이미지 파일 형식

36. 분석한 컬러와 트렌드를 피부, 헤어 등에 적용할 비율을 결정하는 단계는?

- ① 뷰티 일러스트 적용 가능성 해석
- ② 자료 수집
- ③ 목적 설정
- ④ 키워드 추출

37. 리서치 결과가 실제 작품 기획서로 연결되는 최종 단계는?

- ① 컬러 스토리와 컨셉 문장 정리
- ② 자료 분류
- ③ 자료 수집
- ④ 목적 설정

38. 뷰티 일러스트 컨셉보드 실기 시 템플릿 구성 순서로 옳은 것은?

- ① 구도 → 컬러 → 키워드
- ② 키워드 → 컬러 → 레퍼런스 → 구도
- ③ 레퍼런스 → 구도 → 컬러
- ④ 컬러 → 키워드 → 구도

39. 완성된 컨셉보드의 역할은?

- ① 단순한 자료 정리
- ② 실제 일러스트 제작의 설계도
- ③ 작업 후 폐기물
- ④ 보조 도구

40. 트렌드 분석을 통해 시각적 완성도를 높이는 핵심 요소는?

- ① 컬러 트렌드 리서치
- ② 수동적인 모방
- ③ 무작위 색상 선택
- ④ 한 가지 컬러 고수

41. 드로잉, 수채, 디지털, 콜라주 등 다양한 표현 방식을 결합하는 기법은?

- ① 단일 미디어
- ② 믹스 미디어
- ③ 수채화법
- ④ 데생

42. 믹스미디어 표현의 주된 목적이 아닌 것은?

- ① 표현의 깊이 확장
- ② 입체감 강화
- ③ 시각적 긴장감 형성
- ④ 작업 시간의 무한 연장

43. 평면 드로잉 위에 실제 소재나 입체 요소를 결합하는 기법은?

- ① 평면+입체 결합
- ② 디지털 페인팅
- ③ 라인 드로잉
- ④ 스케칭

44. 평면과 입체의 결합 시 주의해야 할 점은?

- ① 무조건 화려하게
- ② 전체 균형이 무너지지 않도록 비율 조절
- ③ 입체 요소를 화면 전체에 도배
- ④ 색상을 한 가지만 사용

45. 매트와 글로우 등 서로 다른 촉감적 이미지를 대비시키는 효과는?

- ① 질감 대비 강조
- ② 시선 흐름 방해
- ③ 입체감 약화
- ④ 평면화

46. 질감 대비를 활용한 설계 예시로 적절하지 않은 것은?

- ① 피부는 글로우하게, 배경은 매트하게
- ② 립은 글로시, 아이는 매트하게
- ③ 모든 요소를 똑같이 매트하게
- ④ 질감을 의도적으로 분리

47. 믹스미디어에서 시각적 혼란을 방지하기 위해 필요한 것은?

- ① 시선 흐름 설계
- ② 무작위 배치
- ③ 요소의 최소화
- ④ 배경 생략

48. 시선 흐름 설계 시 일반적인 추천 순서는?

- ① 장식 → 포인트 → 얼굴
- ② 얼굴 중심 → 포인트 메이크업 → 장식 요소
- ③ 배경 → 장식 → 얼굴
- ④ 포인트 → 배경 → 얼굴

49. 앞, 중간, 뒤의 층을 나누어 요소를 배치하여 공간감을 만드는 기법은?

- ① 레이어링
- ② 그라데이션
- ③ 블렌딩
- ④ 해칭

50. 요소를 일부 겹치거나 가리는 표현을 통해 공간 구조를 이해시키는 방법은?

- ① 오버랩, 크롭
- ② 도식화
- ③ 단색화
- ④ 평면화

51. 얼굴, 헤어, 장식 요소를 삼각형 형태로 배치하여 안정감을 주는 구도는?

- ① 비대칭구도
- ② 삼각구도
- ③ Z구도
- ④ 대칭구도

52. 삼각구도의 핵심 포인트는?

- ① [중심 → 양옆 → 다시 중심]의 안정적 구조
- ② 좌우의 불균형
- ③ 상하의 반전
- ④ 시선의 분산

53. 얼굴 중심선을 기준으로 메이크업과 헤어를 균형 있게 배치하는 구도는?

- ① 대칭구도
- ② 비대칭구도
- ③ Z구도
- ④ 황금비구도

54. 클래식하고 고급스러운 이미지를 표현하는 데 가장 적합한 구도는?

- ① 비대칭구도
- ② 대칭구도
- ③ 동작 구도
- ④ 크롭 구도

55. 좌우 균형을 일부러 깨면서도 시각적 안정감을 유지하는 구도는?

- ① 대칭구도
- ② 비대칭구도
- ③ 삼각구도
- ④ 황금비구도

56. 트렌디하고 아트적인 분위기를 표현할 때 효과적인 구도는?

- ① 비대칭구도
- ② 정면 구도
- ③ 대칭 구도
- ④ 1:1 구도

57. 시선이 'Z' 형태로 이동하도록 설계하여 전체 요소를 읽게 만드는 구도는?

- ① Z구도
- ② 삼각구도
- ③ 대칭구도
- ④ 원형구도

58. Z구도에서 시선 이동 경로는?

- ① 하단 → 중앙 → 상단
- ② 상단 → 중앙 → 하단
- ③ 중앙 → 상단 → 하단
- ④ 하단 → 상단 → 중앙

59. 1:1.618 비율을 기반으로 인간이 가장 편안하게 인식하는 구도는?

- ① 삼각구도
- ② 대칭구도
- ③ 황금비 구도
- ④ Z구도

60. 황금비 구도의 핵심 포인트는?

- ① "자연스러운 비율"을 활용한 중심 강조
- ② 과도한 장식의 추가
- ③ 인위적인 대칭
- ④ 무작위적인 요소 배치

61. 뷰티일러스트 드로잉이 AI 시대에도 필수적인 이유는?

- ① 종이가 많이 남아서
- ② 결과물을 판단하고 수정하는 기준이 되기 때문에
- ③ AI보다 빠르기 때문에
- ④ 디지털 툴을 안 쓰기 위해서

62. 디지털 기술 발전의 1단계(2000년대 초) 특징은?

- ① AI 이미지 생성
- ② 레이어 개념 도입 및 포토샵+타블렛 이동
- ③ 3D 모델링
- ④ 실시간 협업

63. Procreate, Clip Studio 등 전문 드로잉 앱이 발전한 시기는?

- ① 2000년대 초
- ② 2010년대
- ③ 1990년대
- ④ 2020년대 후반

64. 2020년대 초 AI 보조 기술의 등장으로 가장 크게 변화한 부분은?

- ① 잉크의 품질
- ② 아이디어 단계의 속도
- ③ 종이의 질감
- ④ 붓의 종류

65. 현재(AI + 드로잉 하이브리드)의 가장 핵심적인 경쟁력은?

- ① AI 결과물을 그대로 쓰는 능력
- ② 수작업만 고집하는 능력
- ③ 드로잉을 기반으로 한 수정 능력
- ④ 프로그램 설치 능력

66. 디지털 프로그램 활용 시 '레이어' 기능의 장점은?

- ① 피부, 메이크업 등을 분리하여 작업 가능
- ② 색상을 한 가지만 사용
- ③ 수정을 불가능하게 함
- ④ 화질을 낮춤

67. 픽셀 기반(Raster) 이미지 편집에 최적화된 대표 프로그램은?

- ① 어도비 일러스트레이터
- ② 캔바
- ③ 피그마
- ④ 어도비 포토샵

68. 어도비 포토샵의 주요 기능이 아닌 것은?

- ① 피부 보정
- ② 브러시 페인팅
- ③ 벡터 기반 드로잉
- ④ 합성 모드 활용

69. 확대해도 깨지지 않는 벡터(Vector) 방식의 프로그램은?

- ① 포토샵
- ② 어도비 일러스트레이터
- ③ 미드저니
- ④ 런웨이

70. 어도비 일러스트레이터의 주요 활용 분야는?

- ① 피부 질감 보정
- ② 페이스 차트 및 도식화 제작
- ③ 실사 사진 합성
- ④ 동영상 편집

71. iPad 기반의 직관적인 인터페이스로 피부·헤어 질감 표현에 강한 앱은?

- ① 클립스튜디오
- ② 포토샵
- ③ 프로크리에이트
- ④ 엑셀

72. 속눈썹, 눈썹 등 정밀한 라인 작업에 강점이 있는 드로잉 프로그램은?

- ① 클립스튜디오
- ② 미드저니
- ③ 런웨이
- ④ 어도비 컬러

73. 메이크업 트렌드 컨셉 기획 시 레퍼런스 생성을 돕는 AI 도구는?

- ① 미드저니
- ② 피그마
- ③ 캔바
- ④ 일러스트레이터

74. 3D 모델을 통해 얼굴 구조 및 명암을 학습하기 좋은 프로그램은?

- ① 지브러시(ZBrush)
- ② 캔바(Canva)
- ③ 어도비 컬러
- ④ 스포이드

75. 빛의 삼원색(Red, Green, Blue)으로 구성된 디지털 화면용 컬러 모드는?

- ① CMYK
- ② RGB
- ③ DPI
- ④ PSD

76. 인쇄물 제작에 사용되는 네 가지 잉크 색 컬러 모드는?

- ① RGB
- ② JPG
- ③ CMYK
- ④ BMP

77. 1인치 안에 포함된 픽셀의 수로 이미지의 선명도를 결정하는 단위는?

- ① 해상도(DPI)
- ② 톤 커브
- ③ 화이트 밸런스
- ④ 마스크

78. 포토샵의 전용 파일 형식으로 레이어 정보를 유지하는 확장자는?

- ① AI
- ② JPG
- ③ PSD
- ④ BMP

79. 특정 영역을 보이거나 숨겨 선택적으로 편집할 수 있게 하는 기능은?

- ① 마스크
- ② 브러시
- ③ 스포이드
- ④ 트랜스폼

80. 레이어 간 색상과 명암이 결합되는 방식을 설정하여 효과를 만드는 기능은?

- ① 클리핑 마스크
- ② 샤프닝
- ③ 히스토그램
- ④ 합성 모드